



Hout: een duurzame grondstof!

DE EUROPESE RICHTLIJN HERNIEUWBARE ENERGIE 2020 LEGT BELGIË OP OM TEGEN 2020 13% VAN HAAR FINALE ENERGIEVERBRUIK UIT HERNIEUWBARE BRONNEN TE BETREKKEN, VERDEELD TUSSEN DE VECTOREN GROENE WARMTE, GROENE STROOM EN BIOBRANDSTOFFEN VOOR TRANSPORT. EENS TE MEER SCHIJNT DE OVERHEID TE REKENEN OP EEN SUBSTANTIËLE BIJDRAGE VAN BIOMASSA OM DEZE DOELSTELLINGEN TE BEHALEN, WAARBIJ EEN BELANGRIJKE ROL WORDT TOEGEWEEZEN AAN HOUT. LAAT HET NU NET DIT HOUT ZIJN DAT VOOR DE HOUT- EN PAPIERINDUSTRIE EEN KOSTBARE GRONDSTOF VORMT.

Tekst M. Bailli, Cobelpa - Brussel en I. Hontis, Fedustria - Brussel

Pijler duurzaamheid	Verwerking van 1 ton hout	Verbranden van 1 ton hout
Milieu	Eén ton papier stockeert het equivalent van circa 1.400 kg CO ₂ In 1 m ³ hout wordt circa 900 kg CO ₂ opgeslagen	Alle koolstof wordt geoxideerd en de CO ₂ geëmitteerd
Sociaal	Verwerking van hout in de papierketen vraagt 201 manuren Mechanische verwerking van 1 ton hout in de houtindustrie vergt 54 manuren	Verbranding van 1 ton hout vraagt 2 manuren
Economie	Toegevoegde waarde van de verwerking van hout in de papierketen = 1.670 €/ton Toegevoegde waarde van de mechanische verwerking van hout = 1.044 €/ton	Toegevoegde waarde van de verbranding van hout = 118 €/ton



Biomassa wordt steeds meer beschouwd als een belangrijke bron van hernieuwbare energie: energie uit biomassa levert geen netto bijdrage

aan het broeikas effect, omdat een plant of boom bij de groei evenveel CO₂ uit de lucht vastlegt als dat er bij de verbranding weer vrijkomt. Energie uit biomassa is dus CO₂-neutraal en vormt zo een belangrijk alternatief voor fossiele brandstoffen.

Het ambitieuze niveau van de Europese doelstellingen, gecombineerd met de verwachte bijdragen van de verschillende bronnen van hernieuwbare energie (energie uit wind, zon, waterkracht, biomassa...), werpt echter ernstige problemen op met betrekking tot de beschikbaarheid van biomassa, in het bijzonder voor hout-biomassa.

Almaar toenemende druk op de grondstof hout

De houtmarkt vertoont vandaag reeds een groot onevenwicht. De Belgische industrie voert meer dan 50% van het houtverbruik in, hoofdzakelijk uit de buurlanden. De invoering van het subsidiesysteem voor groene stroom heeft geleid tot een spanningsveld tussen het gebruik van hout als grondstof versus het gebruik van hout als energiebron.

Een treffend voorbeeld van dit gecreëerde spanningsveld is dat van VAL-I-PAC, waar men vaststelt dat er de laatste jaren almaar meer selectief ingezameld houten verpakingsafval wordt verbrand in plaats van gerecycleerd. De productie van groene energie uit houtafval wordt immers sterk gesubsidieerd met groenestroomcertificaten: het niveau van de subsidie is even hoog als de huidige

Het energetisch valoriseren van hout, houtresten of oud papier is enkel gerechtvaardigd als deze stromen door hun kwaliteit niet meer in aanmerking komen voor recyclage.

houtprijzen. Dit laat energieprojecten toe om de aankooprijzen van hout te verdubbelen, waartoe de papier- en houtsector - onderworpen aan internationale competitie - niet in staat zijn. Hierdoor wordt het voor VAL-I-PAC erg moeilijk om de recyclagedoelstellingen te bereiken.

Hier bovenop werkt de Vlaamse overheid nu een steunmaatregelenpakket uit voor groene warmte, waarin men op een groot aandeel rekent voor biomassa, meer bepaald hout. Zo zou maar liefst 43% van het totaal potentieel van hernieuwbare energie in Vlaanderen afkomstig moeten zijn uit hout. Dit hout is echter niet op de markt beschikbaar, zeker niet in Vlaanderen.

Een Europees verhaal

Hoewel men in Vlaanderen het tekort aan biomassa voor energietoepassingen wil compenseren door biomassastromen te importeren, zal dit niet dé oplossing zijn. Ook de andere landen zullen immers ten gevolge van de ambitieuze Europese hernieuwbare energiedoelstellingen, sterk inzetten op biomassa, waardoor het beperkte aanbod nog meer in het gedrang komt. Zo besloot de Duitse regering bijvoorbeeld onlangs om geen investeringssteun mee toe te kennen aan verwarmingsinstallaties op biomassa, gezien het grote tekort aan biomassa.

Verschillende studies tonen een belangrijk verschil aan tussen de werkelijke beschikbare hout-biomassa in Europa en de hoeveelheid die nodig is om de doelstellingen inzake hernieuwbare energie te vervullen. In functie van de gehanteerde vooruitzichten, wordt het tekort aan houten biomassa tegen het jaar 2020 ingeschat tussen de 230 miljoen m³ hout (McKinsey, 2007) en 400 miljoen m³ hout (FAO/UNECE/Universiteit Hamburg). Over het geheel genomen verwacht men in Europa een tekort van één derde van de behoeften.

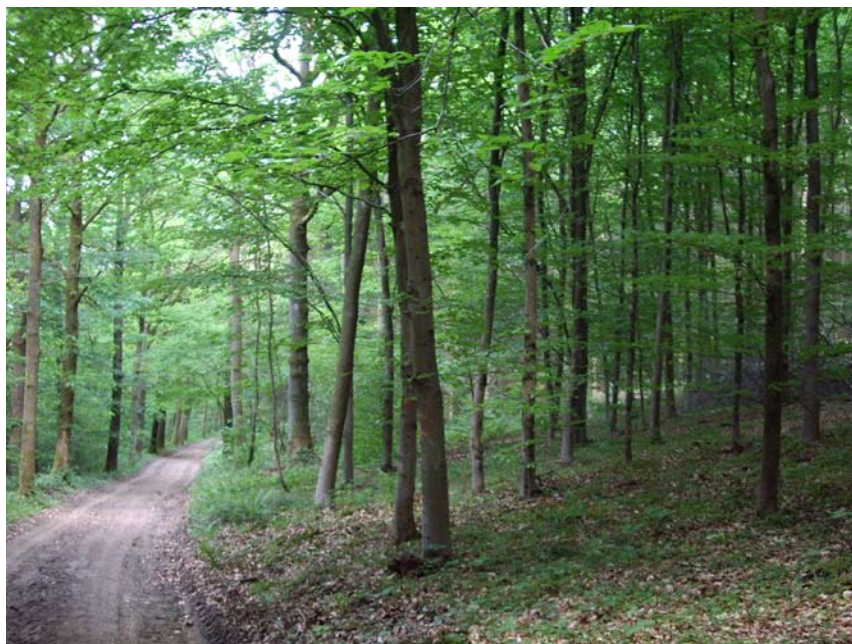
Houtverwerking en duurzame ontwikkeling

Het gebruik van hout in de papier- en houtsector is een toonbeeld van duurzame ontwikkeling. De CO₂-problematiek wordt opgelost, de toegevoegde waarde is hoog en de tewerkstelling is belangrijk, dit in tegenstelling tot bij de verbranding van hout.

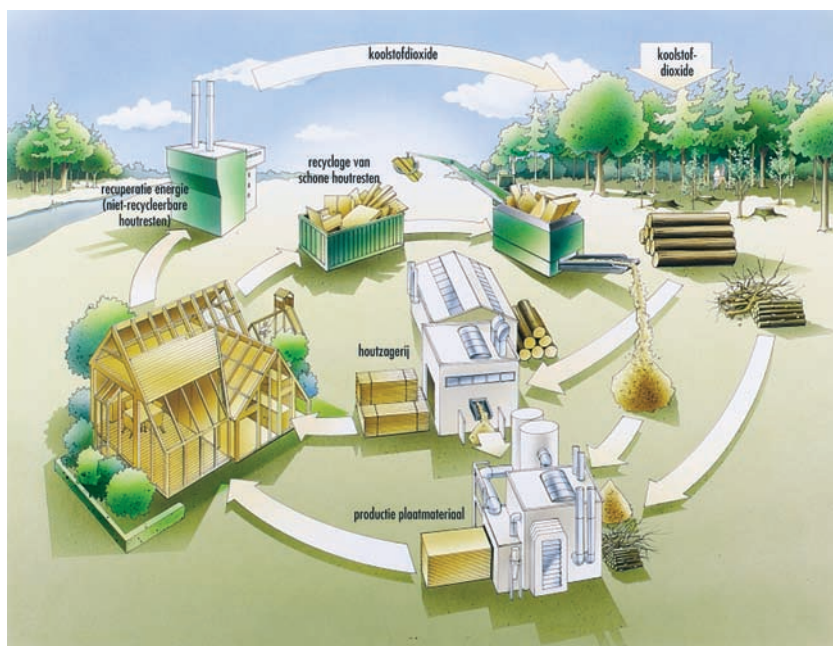
De opgeslagen hoeveelheid CO₂ in het hout of papier blijft uit de atmosfeer gedurende de levensduur van het product, en daarna door het hergebruiken en recycleren ervan. Pas na verbranding van het hout of papier, komt de CO₂ terug in de lucht.

Ladder van Lansink & efficiënt grondstoffengebruik

Zowel het Vlaamse als het Europese afvalbeleid (Kaderrichtlijn afvalstoffen 2008/98/



Groeiende bomen nemen koolstofdioxide (CO₂) op en produceren zuurstof (O₂). Gemiddeld neemt een boom via fotosynthese het equivalent op van 0,9 ton CO₂ voor elke m³ bijgroei, terwijl hij tegelijkertijd 0,7 ton zuurstof produceert.



De koolstofcyclus van hout en houtproducten (bron: CEI-Bois, EPF)

EC) zijn gebaseerd op de principes van de afvalhiërarchie, ook wel Ladder van Lansink genoemd. Hierbij staat het optimaal gebruik van grondstoffen voor de materiaalvalorisatie hoger aangeschreven dan de energetische valorisatie. Energetische valorisatie van hout zou bijgevolg slechts mogen worden toegelaten voor houtfracties die aan het einde van hun levenscyclus gekomen zijn en niet meer geschikt zijn voor recyclage. De hout- en papierindustrie dringen erop aan dat de princi-

pes van de Ladder van Lansink, ook wel de ladder van de logica genoemd, te allen tijde gerespecteerd worden.

Recyclage wint aan belang

De papier- en houtindustrie beschouwen recyclage als een volledig geïntegreerd deel van hun productieproces. Hout - een duurzame grondstof - en gerecycleerd oud papier, zijn twee onverbrekelijke onderdelen van een duurzame grondstofcyclus.

De recyclageactiviteit van oud papier maakt integraal deel uit van de papierindustrie sinds het begin van haar bestaan. Oud papier is vandaag een essentiële bron van grondstoffen voor de sector. Op Europees vlak vertegenwoordigen de gerecycleerde vezels meer dan de helft van de benodigde vezels in de papierindustrie.

Ook binnen de houtindustrie speelt recyclage een belangrijke rol. Zo is circa 50% van de grondstoffen in de spaanplaatsector afkomstig uit gerecycleerde bronnen. Ook worden de bijproducten uit zagerijen ingezet voor de productie van plaatmaterialen of voor de papierindustrie.

Het evenwicht tussen het gebruik van hout als grondstof en als brandstof

In de context van de klimaatveranderingen krijgen de projecten voor energieproductie op basis van hout een omvangrijke steun. Die steun verstoort in belangrijke mate de houtmarkt, dit ten nadele van de bestaande en niet-gesubsidieerde keten van materiaalvalorisatie in de papier- en houtsector. Bovendien werkt deze steun tegen de milieudoelstellingen van recyclage en efficiënt grondstoffengebruik en is hij contraproductief op het economische en sociale vlak.

De Belgische producenten van papierdeeg, papier en karton verenigen zich in Cobelpa vzw, terwijl Fedustria vzw de Belgische bedrijven uit de hout-, meubel- en textielsector vertegenwoordigt. Zij dringen, samen met hun Europese federaties, aan op een efficiënt gebruik van de grondstof hout, waarbij de materiaalvalorisatie van biomassa beschouwd wordt als prioritair inzake gebruik van biomassa. De papier- en houtsector pleiten voor een uitbreiding van de beschikbaarheid van hout als grondstof én als energiebron, waarbij een gelijk speelveld voor alle gebruikers tot stand gebracht wordt. Dit betekent dat steunmaatregelen voor 'groene' energie, die ontoelaatbare en onevenwichtige stimuli vormen voor het gebruik van biomassa in energiecentrales, vermeden moeten worden. Enkel op deze manier kan het concurrentievermogen van de bestaande ketens voor materiaalvalorisatie van biomassa behouden worden.

Het betreft fundamenteel een efficiënt gebruik van hout, een duurzame, hernieuwbare maar ook beperkte grondstof.

m.bailli@cobelpa.be
ingrid.hontis@fedustria.be

